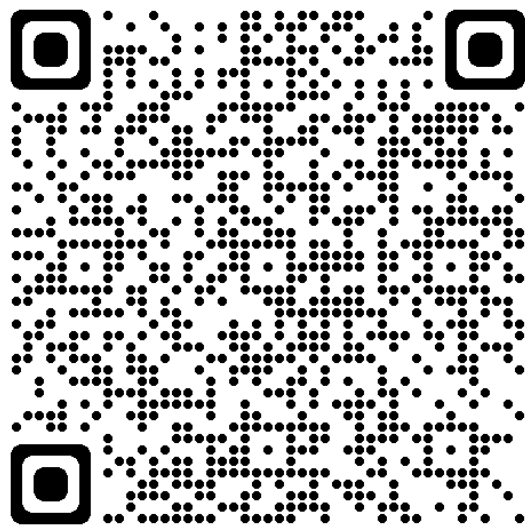


**Vill du veta mer om  
bostad med särskild service?**



För mer information om  
bostad med särskild service  
gå till: [goteborg.se](http://goteborg.se)

**Att flytta till bostad med särskild service**  
Förvaltningen för funktionsstöd



**Att flytta till bostad  
med särskild service**





## **Egna anteckningar**

---

---

---

---

---

---

---

---

---

---

---

---

---

---

---

---

---

---

---

---

---

---

---

---

---

---

---

---

---

---

## **Vad är en bostad med särskild service?**

För vuxna personer med funktionsnedsättningar finns insatsen bostad med särskild service, enligt LSS. Du hyr din lägenhet från Göteborgs Stad och personalstöd ingår i insatsen utifrån dina individuella behov.

De flesta bostäder med särskild service har personal tillgänglig dygnet runt. Vissa boende har vaken nattpersonal och andra har sovande jour där personalen finns till hands om behov skulle uppstå under natten. Om hyresgästerna på boendet inte har behov av stöd på natten kan det finnas ett nummer man kan ringa till om ett akut behov skulle uppstå.

Det finns två typer av bostad med särskild service:

### **Gruppboend**

En gruppboend består av max sex lägenheter och gemensamma utrymmen. I en gruppboend kan du komma till det gemensamma utrymmet från din lägenhet.

### **Serviceboend**

En serviceboend består oftast av sju lägenheter eller fler samt gemensamma utrymmen i närheten till din lägenhet.

### **Byte**

Om dina behov förändras, eller om du vill flytta till en annan bostad med särskild service, kontaktar du din socialsekreterare för att anmäla dig för byte. Våra planeringsledare ser då över vilka lediga lägenheter som finns i staden och du blir erbjuden en plats på det boende som matchar dina behov och önskemål bäst. Byte kan ta olika lång tid beroende på vilken bostad du söker.



### **Får jag åka på studiebesök i en bostad med särskild service?**

När du fått ett erbjudande om lägenhet får du åka och titta. Innan det går det inte eftersom det är andra personers privata hem. Socialsekreteraren kan däremot visa bilder på olika bostäder.

### **Finns det wi-fi i lägenheten?**

Du måste själv ordna med abonnemang för att få bredband till din lägenhet.





## **Erbjudande**

När du fått ett erbjudande om en bostad med särskild service som passar dina behov kontaktar din socialsekreterare dig.

## **Studiebesök**

Du får komma och titta på den lägenhet som du erbjudits på ett studiebesök. Din socialsekreterare är då med på besöket och du träffar även enhetschef och personal på boendet. Du väljer själv om du vill ta med dig någon mer som till exempel en anhörig. Vid studiebesöket får du titta på lägenheten, gemensamma utrymmen och kan då ställa frågor om boendet. Förbered dig gärna genom att fundera på vilka frågor som är viktiga för dig att få svar på.

## **En veckas betänketid**

Efter studiebesöket har du en vecka på dig att tacka ja eller nej. Detta gör du till din socialsekreterare. Om du tackar nej kommer socialsekreteraren kontakta dig när du får ett nytt erbjudande.

## **Efter tre nej tack kan ditt beslut omprövas**

Om du har tackat nej till ett erbjudande om plats tre gånger kan ditt beslut om boende med särskild service omprövas. Det betyder att det görs en prövning om ditt beslut kan dras tillbaka. Innan det händer ska du ha fått sammanlagt tre erbjudanden. Alla dessa ska vara erbjudanden som är anpassade till dig och din situation. Det är endast dessa erbjudanden som räknas. Det betyder att ett erbjudande som inte uppfyller det inte räknas med.

## Vid ja tack - mottagarsamtal

Om du tackar ja till erbjudandet påbörjas en inflyttningsprocess. Boendet meddelar när du kan flytta in och du får skriva på ett hyreskontrakt.

Innan inflytt får du träffa personalen på boendet för ett eller flera mottagarsamtal. Där pratar ni om hur och när du vill ha ditt stöd. Mottagarsamtalet är viktigt för att planeringen inför din inflyttning ska bli så bra som möjligt.

Om du har behov av alternativ kompletterande kommunikation (AKK), som till exempel bildstöd, anpassas mottagarsamtalet efter det. Vid ett ja tack får boendet tillgång till den utredning som socialsekreteraren skrivit så att de kan förbereda inför din inflytt.



## Får jag röka i min lägenhet?

Det är olika i olika lägenheter. I många lägenheter är rökning inte tillåten i lägenheten utan ska ske utomhus. Om du röker i din lägenhet kan du tvingas betala för sanering av lägenheten när du flyttar. Om brandlarmet går, på grund av att du röker, får du själv betala för utryckning.

## Finns det trivselregler?

I samband med att du skriver kontrakt får du information om trivselreglerna. Reglerna gäller för alla hyresgäster i boendet.

## Får jag ha fest i min lägenhet?

Ja, men du måste följa de trivselregler som finns på boendet.

## Vad händer om jag förstör min lägenhet?

Normalt slitage behöver du inte betala själv. Övriga skador som att det exempelvis är ritat på väggarna eller att det är rökskador av rökning inomhus kan du få betala själv.

## Måste jag umgås med mina grannar?

Nej, precis som i andra bostadshus bestämmer du själv vem eller vilka du vill umgås med.

## Vad gör jag om det inte känns bra på boendet?

Kontakta personal, enhetschef, socialsekreterare eller företrädare. Det är viktigt att du talar om vad som inte fungerar på boendet, så att de kan arbeta för att du ska trivas bättre.

## Får jag byta bostad med särskild service?

Ja, du kan ansöka om en annan bostad med särskild service. Kontakta då din socialsekreterare.

## Vanliga frågor och svar

### Får jag ha besökare som sover över?

Du får ha besökare som sover över i din lägenhet. Men informera personalen innan så att de vet. Skulle det hända något på natten, till exempel en brand, måste personalen veta hur många personer som finns i boendets lägenheter och lokaler.

### Får jag åka bort?

Du får åka bort, men kom ihåg att meddela personalen så att de inte undrar vart du tagit vägen.

### Kan man äta gemensamt?

Det är hyresgästerna som bor på boendet som bestämmer om de vill äta tillsammans eller inte, så det är olika från boende till boende.

### Finns det gemensamma aktiviteter?

Om hyresgästerna i boendet vill göra gemensamma aktiviteter kan det erbjudas.

### Finns det tvättmaskin och diskmaskin i lägenheten?

Det är olika i olika lägenheter. Om lägenheten inte har en egen tvättmaskin så finns det tillgång till tvättstuga i huset.

### Får jag ha husdjur i min lägenhet?

Du får ha husdjur så länge du kan ta hand om ditt djur utan stöd av personal. Om du reser bort eller blir sjuk måste du ordna med någon som kan ta hand om ditt husdjur. Om personal ser att ett djur far illa har de rätt att kontakta Länsstyrelsen eller polisen.

## Individuellt anpassat stöd

Personalen på boendet arbetar för att du ska få det stöd du behöver.

Det kan till exempel vara att:

- skapa struktur och trygghet i vardagen
- sköta personlig vård
- kommunicera och behålla sociala kontakter
- delta i fritids- och kulturaktiviteter
- sköta hemmet
- hjälpa dig med sjukvårdskontakter
- laga mat

## Genomförandeplan

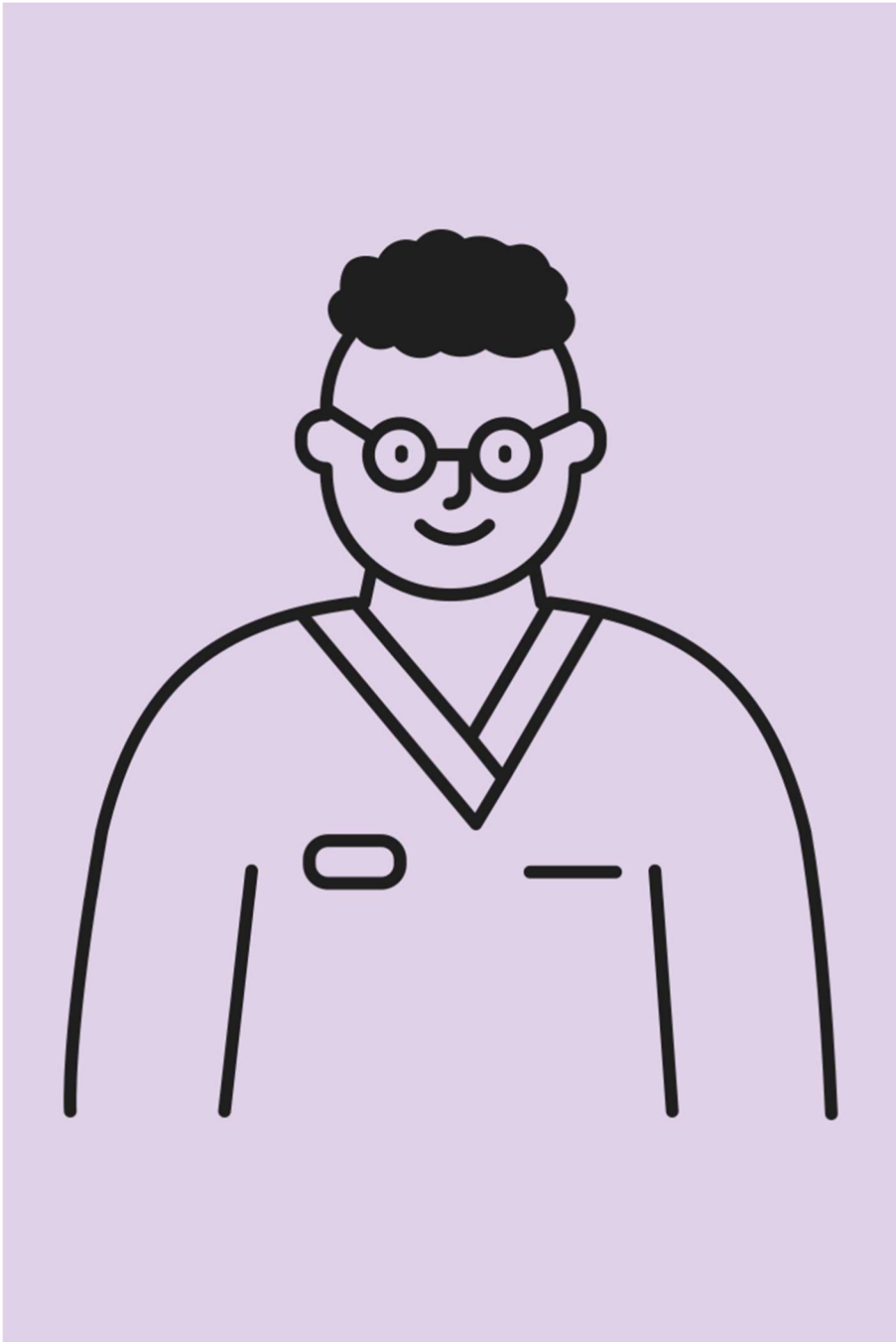
I en genomförandeplan beskriver du hur du vill ha ditt stöd, hur du vill bli bemött och vad som är viktigt för dig att personalen vet. Genomförandeplanen gör du tillsammans med din kontaktperson.

Personalen ska dokumentera hur arbetet med dig och din genomförandeplan går.

Sker det avvikelser från genomförandeplanen dokumenteras det i din journal. De ska inte skriva om allt. Dokumentationen ska vara lätt att förstå och vara saklig.

## Du får läsa din journal

Om du har en god man kan de få läsa vad som skrivs i din journal, men då måste du först godkänna det. Det är annars bara personal, enhetschef och socialsekreterare som kan läsa det som skrivits i journalen.



## **Personer på boendet**

När du bor på en bostad med särskild service kommer du få stöd av flera olika personer. Här är en beskrivning av vilka personer som ingår i ditt nätverk.

### **Enhetschef**

Enhetschefen är ansvarig för boendet.

### **Stödpedagog**

På boendet arbetar en stödpedagog som har ansvar för det pedagogiska arbetet på boendet. Stödpedagogen ser till att dokumentationen utförs enligt de krav som finns.

### **Stödassistent**

Stödassistenterna är de som stöttar dig på boendet. Antalet stödassistenter varierar från boende till boende beroende på vilka behov som hyresgästerna har.

### **Kontaktpersonal**

En eller två personer på boendet är kontaktpersonal för dig. Det betyder att de till exempel stöttar dig med att skriva en genomförandeplan och har extra koll på vad du önskar och behöver.

### **Socialsekreterare**

Socialsekreteraren utreder, fattar beslut och följer upp din insats. Personalen på boendet dokumenterar hur arbetet går med din genomförandeplan som socialsekreteraren kan läsa i din journal.

### **Kommunal Primärvårdsenhet**

Boendet har tillgång till en patientansvarig sköterska, arbetsterapeut och fysioterapeut. Personalen håller också i kontakterna med hemsjukvården.





## **Kommunal primärvård**

Alla som bor på en bostad med särskild service tillhör kommunal primärvård.

Det innebär att boendet har tillgång till sjuksköterska dygnet runt samt arbetsterapeut och fysioterapeut vid behov. Personal håller i kontakterna med hemsjukvården. Om du har ett läkemedelsövertag hjälper personal till med att ge dig din medicin enligt ordination.

Om du behöver träffa läkare går du till din vårdcentral eller din öppenvård. Du behöver själv skriva in dig på den vårdcentral du vill tillhöra efter din flytt.

## **Stöd i att ta hand om pengar**

Huvudregeln är att du själv eller med hjälp av god man, förvaltare eller anhörig i så stor utsträckning som möjligt sköter din ekonomi.

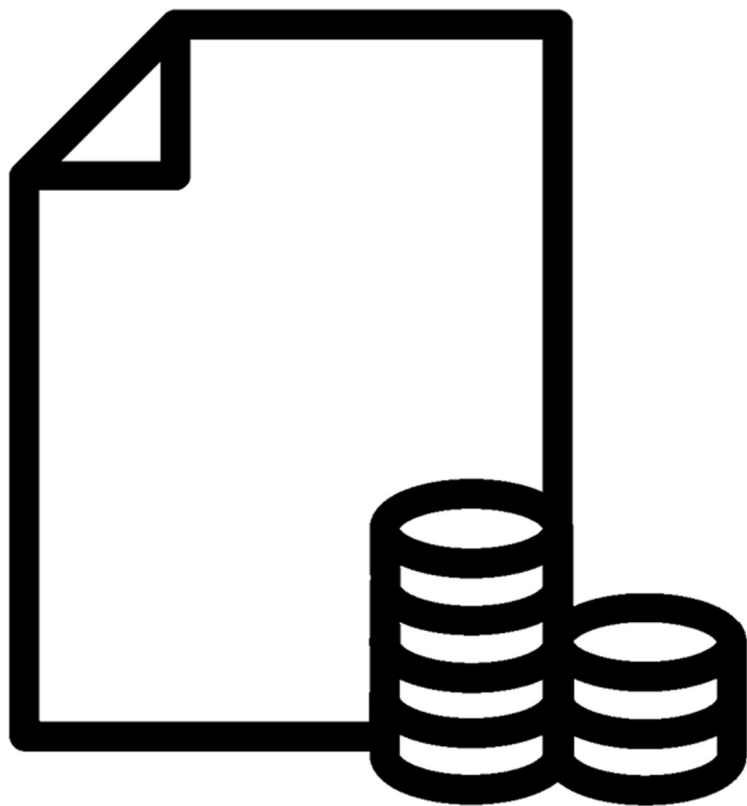
## **Ekonomisk överenskommelse**

Om du har god man eller förvaltare kan en skriftlig överenskommelse göras mellan dig, god man eller förvaltare och chefen för ditt boende. Det ska framgå tydligt vad pengarna ska användas till.

Med privata medel menas till exempel en mindre summa kontanter, bankkort och västtrafikkort som förvaras på boendet eller i din bostad som är till för enstaka inköp.

Om personal på boendet hjälper dig att ta hand om privata medel finns det regler för hur det ska gå till på ett säkert sätt och att personalens ansvar är tydligt.

Om du har svårigheter att sköta din ekonomi kan personalen hjälpa dig med att ansöka om god man eller förvaltare.



## Vad behöver jag?

Lägenheten du hyr är inte möblerad. Du behöver själv köpa möbler och inredning till din lägenhet och bekosta flytten.

Du behöver till exempel:

- Möbler
- Köksutrustning såsom kastrull, stekpanna, porslin, glas, bestick, stekspade, med mera.
- Städutrustning såsom dammsugare, diskborste, disktrasa, rengöringsmedel, med mera.
- Textilier som gardiner, handdukar, sängkläder, med mera.

Om du inte har pengar nog att betala för inredning och utrustning kan du i vissa fall vara berättigad till ekonomiskt stöd via socialtjänsten.

## Ansvar och skyldigheter

Som hyresgäst har du ansvar för att följa hyreslagen, det innebär att se till att hyran betalas, att lägenheten hålls i gott skick och att den inte förstörs. Du har en skyldighet att släppa in fastighetsvärden vid behov av tex besiktning eller risk för andra skador. Du behöver tänka på att följa de trivselregler som finns i huset, tex att hög musik inte spelas efter ett visst klockslag.

Personalen ger dig stöd att ta hand om lägenheten och hjälper dig också att klara av de skyldigheter det innebär att vara hyresgäst.

Om lägenheten skadas, eller om du inte betalar hyra trots att du blir erbjuden stöd kan du bli av med ditt lägenhetskonntrakt.



## Inkomst och hyra

För att flytta till en bostad med särskild service behöver du ha en inkomst. Du ska alltid ha råd att bo i en bostad med särskild service även om din inkomst inte är så hög. Hyran för din lägenhet betalar du alltid i förskott.

### Din inkomst kan vara:

- Aktivitetsersättning
- Lön
- Sjukersättning
- Lönebidrag
- Försörjningsstöd
- Habiliteringsersättning
- Studiebidrag
- Pension
- Annat

### Bostadstillägg

Det första du bör göra efter du skrivit under ditt hyreskontrakt är att ansöka om bostadstillägg från Försäkringskassan. Försäkringskassan vill då ha en hyresavi till ansökan.

### Garantibelopp

Garantibeloppet som gäller i bostad med särskild service innebär att du garanteras att ha kvar ett visst belopp efter hyra och mat är betalda. Du ska först ha ansökt om bostadstillägg (BTP) hos Försäkringskassan. I de fall du inte har tillräckliga inkomster så att det täcker kostnad för mat och hyra ska du kontakta Mottaget Försörjningsstöd, Ekonomiskt bistånd hos Socialförvaltningen.

När beslut har fattats om försörjningsstöd ska detta lämnas till avgiftshandläggare som sedan beräknar ditt garantibelopp och kommunalt bostadstillägg.



## Hemförsäkring

Alla personer i en bostad med särskild service måste ha en hemförsäkring. De flesta försäkringarna ersätter inte det som kallas "öppen stöld", eller "stöld utan inbrott".

För den som till exempel har lämnat ifrån sig en nyckel eller släpper in personer i sin bostad kan det bli problem att få ersättning om något händer. Ta kontakt med ditt försäkringsbolag och fråga vad som gäller för just din försäkring.

Vilket försäkringsbolag du vill ha bestämmer du själv, men Göteborgs Stad har ett förmånligt alternativ.

Göteborgs Stad har ett avtal med Länsförsäkringar. Där kan du teckna en hemförsäkring som är anpassad för personer med funktionsnedsättning. Hemförsäkringen ersätter skador orsakade av stöld utan inbrott. Om du vill veta mer om denna försäkring, ta kontakt med Länsförsäkringar.

## Samtycke

Bostad med särskild service är en frivillig insats. Att tacka ja till denna insats innebär att du har ett behov av personalstöd. Om du vill ha ett boende med mindre personalstöd finns andra insatser. Ta kontakt med din socialsekreterare för mer information.

Det är viktigt att du tar emot det stöd som du och personalen kommit överens om.